



Linux, pour sortir de l'obsolescence programmée ! L'âge de faire – 10 janvier 2018

Le numérique et l'environnement


Réduire ses déchets

 La fabrication et la fin de vie des équipements numériques détruisent les ressources naturelles et produisent des déchets.




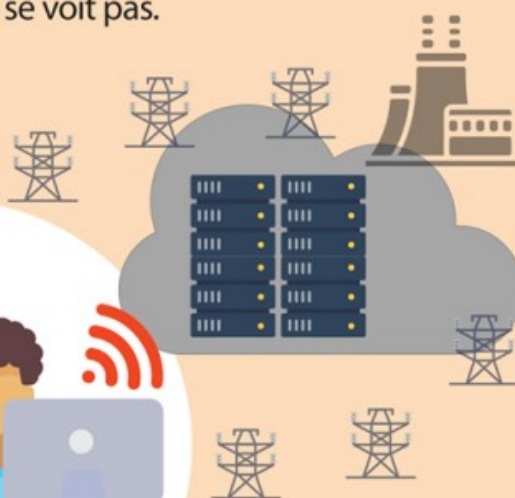
 Pour acheter, définissez bien vos usages et choisissez le plus petit équipement qui y répond.




 Ne changez pas un ordinateur qui fonctionne. Il existe des logiciels libres qui prolongeront sa vie en toute sécurité et gratuitement.


Diminuer son impact

 Aller sur Internet, ça consomme énormément d'électricité et de ressources naturelles, même si ça ne se voit pas.



 Stockez vos données chez vous (sur un disque perso par ex.) plutôt que dans "le nuage".



 Ne gardez que ce qui vous est indispensable ou précieux. Pensez à jeter tout ce qui ne vous sert plus et à vider la corbeille.



Install Party pour sauver votre ordinateur :

Linux est un système d'exploitation libre qui permet de sortir de la dépendance à Windows et **Apple**. À partir de ce « noyau » libre, ont été développées de multiples distributions **GNU/Linux**, dont certaines sont très faciles à installer et à utiliser (voir notre chronique du mois dernier). Utiliser une distribution GNU/Linux, ce n'est pas seulement utiliser un « commun » et sortir des logiciels propriétaires, c'est aussi permettre à son matériel informatique de vivre plus longtemps, en sortant de l'obsolescence programmée par les grandes firmes. Votre ordinateur ne s'alourdira pas démesurément à chaque mise à jour, il ira plus vite, pas besoin de le changer, de remplacer les périphériques...

Et de fait, les avantages de Linux par rapport à Windows sont nombreux au quotidien. En voici une liste non exhaustive :

- Prise en charge de périphériques anciens (imprimantes, etc.) qui ne sont plus supportés par les versions récentes de Windows (grâce à l'intégration dans le noyau Linux d'une multitude de pilotes) ;
- Moindre consommation de mémoire RAM, grâce à des environnements graphiques plus légers ;
- Moindre utilisation du disque dur, environ 10 Go, contre 20-25 Go pour Windows 7 ;
- Faible à très faible sensibilité aux virus : pas besoin d'antivirus, donc gain en ressources du processeur ;
- Durées de démarrage et d'arrêt constantes dans le temps ;
- Mises à jour des logiciels plus simples, et sur lesquelles l'utilisateur garde le contrôle (quand, quoi, etc.) ;
- Pas de migration de version sans votre consentement, comme le fait Windows pour générer de l'obsolescence programmée tous les 3 ans ;
- Des bugs existent aussi sous Linux. Mais les codes (la recette du logiciel) étant accessibles à tous, cela permet une analyse par tous, et non pas seulement de l'éditeur, qui pourrait avoir la tentation de « contrôler » les failles ;
- Possibilité de tester les distributions Linux sans avoir besoin de les installer sur votre disque dur. Cela s'appelle l'essai en mode « live ».

Grâce à toutes ces qualités, Linux fait fonctionner des ordinateurs [DualCore](#) de 10 ans sur des versions récentes et maintenues jusqu'en 2022 ! C'est vraisemblablement le matériel qui cessera de fonctionner avant la version de Linux !

Pour prolonger votre lecture, voir :

- le très bon article d'Aurélien Pierre sur : « [De l'avantage de Linux sur Windows et Mac OS](#) » ;
- autre très bon article de nos amis de Framasoft : « [10 différences fondamentales entre Linux et Windows](#) » ;
- [Linux contre l'obsolescence programmée](#) ;
- [Windows et l'obsolescence programmée](#).

Le mois prochain :« **Pour passer au Libre, faites appel à des ami.e.s dans le monde réel !**».

[Collectif Emmabuntüs](#) – [GPL V3](#)

Affiche : Conception ThierryMC pour [LAC-Chablais CC BY-NC-ND](#), pictogrammes par différents auteurs de [Flaticon](#)